

# Visiedocument

## LT UIOLI

# 1 Inleiding

De CMP-richtsnoeren<sup>1</sup> introduceren nieuwe en meer gedetailleerde verplichtingen voor transmissiesysteembeheerders en nationale regulerende instanties omtrent congestiebeheerprocedures.

Artikel 2.2.5 van de CMP-richtsnoeren beschrijft het mechanisme voor langetermijn-„use-it-or-lose-it” (LT UIOLI). Het specifieke doel van dit mechanisme is het ontmoedigen van het hamsteren van capaciteit. LT UIOLI bepaalt dat nationale regulerende instanties de TSO's onder bepaalde voorwaarden kunnen opleggen systematisch onderbenutte capaciteit geheel of gedeeltelijk in te trekken.

De Europese Commissie legt in een werkdocument<sup>2</sup> uit hoe de voorwaarden van de CMP-richtsnoeren moeten of zouden kunnen worden toegepast in de praktijk. De regulatoren CREG, Ofgem en ACM zijn echter van mening dat het nuttig zou kunnen zijn in detail uit te werken hoe zij van plan zijn deze criteria in praktijk te gaan toepassen, met het oog op de transparantie en consistentie van de toepassing van deze maatregel op de interconnectiepunten tussen de respectieve lidstaten.

Aangezien de CMP-richtsnoeren enkel van toepassing zijn op de interconnectiepunten, zou bovendien verwacht mogen worden dat in het geval van een intrekking van capaciteit de toepassing van de maatregelen aan beide zijden van de grens zoveel mogelijk op elkaar wordt afgestemd. De CREG, Ofgem en ACM (hierna: de regulatoren) hebben daarom een gemeenschappelijke interpretatie ontwikkeld van de criteria voor het invoeren van het LT UIOLI-mechanisme en de toepassing ervan.

Dit visiedocument beschrijft de huidige gezamenlijke visie van de regulatoren op alle relevante aspecten van het LT UIOLI-mechanisme zo gedetailleerd als *ex ante* mogelijk is. Benadrukt moet echter worden dat individuele gevallen wellicht tevens een individuele beoordeling vereisen.

---

<sup>1</sup> Besluit van de Commissie van 24 augustus 2012 houdende wijziging van bijlage I bij Verordening (EG) nr. 715/2009.

<sup>2</sup> Werkdocument van de Commissie, Best practices in procedures voor het beheer van overbelasting in aardgastransmissienetten.

## 2 LT UIOLI toepassen

Artikel 2.2.5 van bijlage I bij Verordening nr. 715/2009 luidt als volgt:

### 2.2.5. Mechanisme voor langetermijn-„use-it-or-lose-it”

1. *Nationale regulerende instanties eisen van transmissiesysteembeheerders dat zij door een netgebruiker op een interconnectiepunt systematisch onderbenutte gecontracteerde capaciteit geheel of gedeeltelijk intrekken wanneer die netgebruiker zijn ongebruikte capaciteit niet tegen redelijke voorwaarden heeft verkocht of aangeboden en wanneer andere netgebruikers om vaste capaciteit verzoeken. Gecontracteerde capaciteit wordt geacht systematisch onderbenut te zijn, met name wanneer:*
  - a) *de netgebruiker tussen 1 april tot en met 30 september en 1 oktober tot en met 31 maart minder dan gemiddeld 80 % van zijn gecontracteerde capaciteit met een effectieve contractduur van meer dan één jaar gebruikt, waarvoor geen afdoende rechtvaardiging kan worden gegeven, of*
  - b) *de netgebruiker systematisch bijna 100 % van zijn gecontracteerde capaciteit nomineert en naar beneden hernomineert met het doel de in punt 3 van punt 2.2.3 neergelegde regels te omzeilen.*
2. *De toepassing van een vast day-ahead-„use-it-or-lose-it”-mechanisme wordt niet beschouwd als een rechtvaardiging om de toepassing van punt 1 te voorkomen.*
3. *Intrekking heeft tot gevolg dat de netgebruiker zijn gecontracteerde capaciteit gedurende een bepaalde periode of tijdens de rest van de effectieve contractuele termijn geheel of gedeeltelijk verliest. De netgebruiker behoudt zijn rechten en verplichtingen overeenkomstig het capaciteitscontract totdat de capaciteit door de transmissiesysteembeheerders wordt geheralloceerd en in de mate dat de capaciteit door de transmissiesysteembeheerder niet is geheralloceerd.*
4. *De transmissiesysteembeheerders verstrekken de nationale regulerende instanties op gezette tijden alle gegevens die vereist zijn voor de monitoring van de mate waarin de gecontracteerde capaciteit met effectieve contractuele looptijd van meer dan één jaar of repeterende kwartalen die minimaal twee jaar bestrijken, wordt gebruikt.*

Samengevat eist de nationale regulerende instantie dat de transmissiesysteembeheerder systematisch onderbenutte gecontracteerde capaciteit geheel of gedeeltelijk intrekt wanneer aan de criteria van dit mechanisme wordt voldaan. Om te bepalen of aan die criteria wordt voldaan, wordt de procedure zoals hieronder beschreven toegepast.

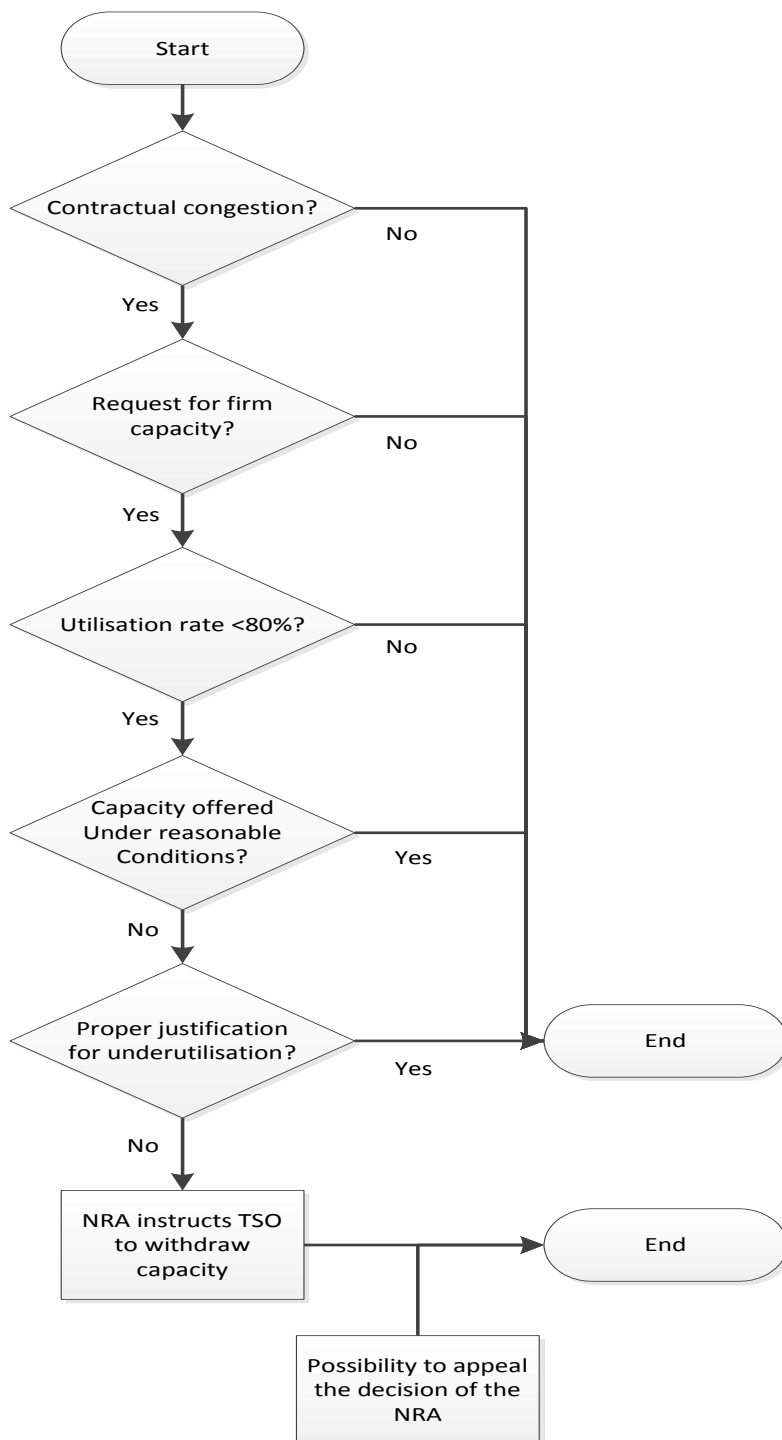
Een belangrijk principe van het LT UIOLI-mechanisme is dat het alleen van toepassing is op contractuele congestie waarbij niet aan de capaciteitsvraag is voldaan en het benuttingspercentage van de netgebruiker minder dan 80 % is. Indien geen sprake is van contractuele congestie op een interconnectiepunt, is het onderzoeken van het benuttingspercentage van individuele netgebruikers op dat interconnectiepunt overbodig. Indien wel sprake is van contractuele congestie en een hoge capaciteitsvraag, maar de benuttingsgraad 80 % of hoger is, is het overbodig te onderzoeken of de netgebruiker zijn ongebruikte capaciteit tegen redelijke voorwaarden heeft aangeboden.<sup>3</sup>

Als aan alle criteria is voldaan, moet de betreffende netgebruiker zijn onderbenutting verantwoorden aan de

---

<sup>3</sup> De criteria in 2.2.5, lid 1, onder b), worden niet verder uitgewerkt in dit visiedocument. Deze voorwaarde verwijst naar het *firm day-ahead use-it-or-lose-it*-mechanisme dat momenteel niet geïmplementeerd is in zowel België, het Verenigd Koninkrijk als Nederland.

betreffende nationale regulerende instantie. Indien de nationale regulerende instantie van mening is dat er geen terechte motivering is verstrekt, mag de nationale regulerende instantie eisen dat de transmissiesysteembeheerder de gecontracteerde capaciteit van de betreffende netgebruiker intrekt en opnieuw aanbiedt op de markt. De netgebruiker behoudt zijn rechten en verplichtingen totdat de capaciteit opnieuw is verkocht. De figuur hieronder toont de verschillende stappen van het LT UIOLI-mechanisme.



**Figuur1: Proces LT UIOLI**

### 3 Verklaring van de criteria

In dit hoofdstuk leggen de regulatoren uit hoe zij van plan zijn de criteria zoals weergegeven in figuur 1 in praktijk toe te passen bij de besluitvorming omtrent de toepassing van het LT UIOLI-mechanisme.

#### 3.1 Contractuele congestie (in het kader van LT UIOLI)

De CMP-richtsnoeren zijn van toepassing wanneer sprake is van contractuele congestie. De gasverordening definieert contractuele congestie als „een situatie waarbij het niveau van de vraag naar vaste capaciteit groter is dan de technische capaciteit”.<sup>4</sup> Technische capaciteit is gedefinieerd als „de maximale vaste capaciteit die de transmissiesysteembeheerder aan de netgebruikers kan aanbieden, rekening houdend met de systeemintegriteit en de operationele eisen van het transmissienet”. Dit is het niveau van de vaste capaciteit die de transmissiesysteembeheerder kan aanbieden, exclusief de additionele capaciteit door een overboekingsregeling (overboekte capaciteit).

Gezien het langetermijnkarakter van het LT UIOLI-mechanisme nemen de regulatoren enkel de driemaandelijke en jaarlijkse veilingen in beschouwing bij het onderzoeken van contractuele congestie op de interconnectiepunten. Intrekking van langetermijncapaciteit lijkt per slot van rekening niet in verhouding wanneer in een of twee day-aheadveilingen de vraag naar vaste capaciteit het aanbod technische capaciteit overschrijdt.

#### Conclusie

De regulatoren zijn van mening dat sprake is van contractuele congestie binnen de context van LT UIOLI<sup>5</sup> indien in de gemonitorde periode:

- alle aangeboden technische capaciteit in de jaarlijkse of driemaandelijke veilingen werd verkocht; of
- de technische capaciteit werd verkocht boven pari<sup>6</sup>; of
- de transmissiesysteembeheerder geen capaciteit heeft aangeboden in bovengenoemde veilingen.

#### 3.2 Verzoek om vaste capaciteit

Indien sprake is van contractuele congestie op een interconnectiepunt is het LT UIOLI-mechanisme alleen toepasselijk „wanneer andere netgebruikers om vaste capaciteit verzoeken” (artikel 2.2.5, lid 1). Doordat transmissiesysteembeheerders worden gestimuleerd overboekte capaciteit aan te bieden, kan het aanbod van vaste capaciteit in de driemaandelijke en jaarlijkse veilingen groter zijn dan het aanbod van technische capaciteit. Hierdoor kan een situatie ontstaan waarin de vraag naar vaste capaciteit het aanbod van technische capaciteit overschrijdt, maar niet groter is dan het totale aanbod vaste capaciteit, inclusief overboekte capaciteit. Om die reden is een verzoek om vaste capaciteit niet hetzelfde als de aanwezigheid van contractuele congestie en moet deze dientengevolge naast en boven op het laatstgenoemde vastgesteld worden. De criteria voor het bepalen van de verzochte vaste capaciteit zijn gelijk aan de criteria voor het vaststellen van contractuele congestie, met als

<sup>4</sup> Artikel 2 van Verordening (EG) nr. 715/2009.

<sup>5</sup> De interpretatie van de definitie van contractuele congestie voor de toepassing van het LT UIOLI-mechanisme laat de interpretatie van contractuele congestie in andere gevallen onverlet.

<sup>6</sup> „Boven pari” verwijst naar een betaalbare prijs die hoger is dan de reserveprijs.

enig verschil dat contractuele congestie gerelateerd is aan de *technische* capaciteit en een verzoek om vaste capaciteit gerelateerd is aan de *aangeboden* capaciteit.

#### **Conclusie**

De regulatoren zijn van mening dat sprake is van een verzoek om vaste capaciteit binnen de context van toepassing van het LT UIOLI-mechanisme indien binnen de gemonitorde periode:

- alle aangeboden capaciteitsproducten met een looptijd van één kwartaal of één jaar in de veiling uitverkocht waren; of
- een capaciteitsproduct met een looptijd van één kwartaal of één jaar boven pari werd verkocht; of
- de transmissiesysteembeheerder geen capaciteit aanbood in de bovengenoemde veilingen.

### **3.3 Effectieve contractduur van meer dan één jaar**

De CMP-richtsnoeren bepalen dat de benuttingsgraad van de gecontracteerde capaciteit met een effectieve contractduur van meer dan één jaar gemonitord moet worden (artikel 2.2.5, lid 1, onder a). Gezien het doel van het LT UIOLI-mechanisme, gaat het hierbij alleen om meerjaarlijkse contracten en opeenvolgende jaarcontracten met een looptijd van ten minste twee jaar. Deze zienswijze komt overeen met het richtsnoer dat is gepubliceerd door de Commissie.

#### **Conclusie**

De regulatoren zijn van mening dat intrekking van capaciteit volgens het LT UIOLI-mechanisme alleen van toepassing is op meerjaarlijkse contracten en opeenvolgende jaarcontracten met een looptijd van ten minste twee opeenvolgende jaren.

### **3.4 Systematisch onderbenutting**

De CMP-richtsnoeren bepalen dat gecontracteerde capaciteit systematisch onderbenut is wanneer de netgebruiker voor beide periodes, van 1 april tot en met 30 september en van 1 oktober tot en met 31 maart, minder dan gemiddeld 80 % van zijn capaciteit gebruikt en hiervoor geen afdoende rechtvaardiging kan worden gegeven (artikel 2.2.5, lid 1, onder a)). Indien in een van deze periodes het gemiddelde gebruik 80 % of hoger is, is er geen sprake van systematische onderbenutting. Deze sectie behandelt de interpretatie van de gemiddelde benuttingsgraad. In sectie 3.6 van dit document wordt uiteengezet hoe de regulatoren „afdoende rechtvaardiging” interpreteren.

Met betrekking tot de benuttingsgraad rijst de vraag hoe LT UIOLI zich verhoudt tot een situatie waarin een netgebruiker meerdere capaciteitscontracten voor dezelfde periode heeft. In het geval van geprofileerde capaciteitsboekingen kan sprake zijn van driemaandelijkse, maandelijkse en dagelijkse capaciteitsboekingen naast de jaarcontracten van de netgebruiker. Het gebruik van capaciteit komt niet alleen voort uit jaarcontract(en), maar eventuele intrekking is wel alleen van toepassing op deze contracten. Hierdoor rijst de vraag hoeveel van de gebruikte capaciteit zou moeten worden gealloceerd aan het jaarcontract (en/of de jaarcontracten).

In het geval van geprofileerde capaciteitsboekingen moet het gebruik van capaciteit eerst worden gealloceerd aan de langetermijnproducten. Hoewel dit zou kunnen leiden tot een overschatting van de benuttingsgraad van langetermijncontract(en), willen de regulatoren geen regeling invoeren die de mogelijke profilering van

capaciteitsboekingen ontmoedigt.<sup>7</sup>

De regulatoren zijn van mening dat de benuttingsgraad moet worden berekend op basis van de gemiddelde benutting per gasdag. De benutting per gasdag is het quotiënt van de gemiddelde allocatie<sup>8</sup> en de gecontracteerde jaarlijkse of meerjaarlijkse capaciteit op die dag. Voor de twee gemonitorde periodes wordt het gemiddelde van de benutting per gasdag apart berekend.

#### **Conclusie**

De regulatoren zijn van mening dat de capaciteit niet mag worden ingetrokken volgens het LT UIOLI-mechanisme indien de benuttingsgraad 80 % of hoger is in ten minste een van deze periodes: van 1 april t/m 30 september en van 1 oktober t/m 31 maart.

Indien sprake is van meerdere contracten met boekingen voor gebruik in dezelfde periode (geprofileerde boekingen), wordt verondersteld dat de capaciteit in de contracten met een looptijd van één jaar of langer wordt gebruikt vooraleer eventuele andere contracten met een kortere duur in overweging worden genomen. De benuttingsgraad is gelijk aan het gemiddeld gebruik per gasdag.

### **3.5 Ongebruikte capaciteit tegen redelijke voorwaarden verkocht of aangeboden**

De CMP-richtsnoeren bepalen dat capaciteit kan worden ingetrokken indien de gebruiker ongebruikte capaciteit niet tegen redelijke voorwaarden heeft verkocht of aangeboden (artikel 2.2.5, lid 1). Wanneer de netgebruiker ongebruikte capaciteit heeft verkocht, is deze netgebruiker niet langer de eigenaar van deze capaciteit. De benuttingsgraad en eventuele intrekking zijn om die reden dan ook niet van toepassing in dat geval.

Het criterium „capaciteit kan worden ingetrokken wanneer de netgebruiker deze niet tegen redelijke voorwaarden heeft verkocht of aangeboden” bestaat uit twee elementen: het aanbod van de capaciteit (waar? in welke vorm? hoeveel?) en de voorwaarden die van toepassing zijn op dat aanbod (wanneer zijn de voorwaarden redelijk?).

#### *Het aanbod*

Het LT UIOLI-mechanisme maakt geen onderscheid met betrekking tot waar de capaciteit moet worden aangeboden, wat betekent dat het aanbieden van capaciteit via een secundair platform of bulletinboard ook als aanbieden geldt. Voor het monitoren lijkt het echter zinvol om in deze stap gebruik te maken van gegevens van het secundaire platform PRISMA en gegevens over de teruggave van capaciteit (overeenkomstig artikel 2.2.4 van de CMP-richtsnoeren). Indien een netgebruiker niettemin capaciteit heeft aangeboden op een ander platform terwijl in de gemonitorde periode sprake was van congestie, wordt hier rekening mee gehouden in de volgende stap van het proces, waarin netgebruikers de kans wordt geboden een afdoende rechtvaardiging te geven (zie sectie 3.6).

De CMP-richtsnoeren bedingen niet hoeveel en gedurende welke periode ongebruikte capaciteit moet worden aangeboden. In deze stap moet enkel de *periode* waarin de capaciteit is aangeboden in aanmerking worden

<sup>7</sup> Een netgebruiker kan zijn capaciteitsboekingen profileren door elke maand en elke dag een andere hoeveelheid te contracteren, afhankelijk van de verwachte behoefte. Dit is het tegenovergestelde van een vlakke capaciteitsboeking waarbij de hoeveelheid voor het hele jaar gelijk is.

<sup>8</sup> Hierbij moet worden opgemerkt dat de benuttingsgraad hoger zou kunnen zijn indien deze wordt berekend op basis van de piekallocatie in plaats van de gemiddelde uurallocatie. Dit verschil kan worden beschouwd als eventuele afdoende rechtvaardiging, indien een netgebruiker kan bewijzen dat de piekcapaciteit nodig was (zie sectie 3.6).

genomen. De *hoeveelheid* capaciteit die is aangeboden moet alleen in aanmerking worden genomen wanneer bepaald moet worden welk deel van de gecontracteerde capaciteit de transmissiesysteembeheerder in moet trekken, omdat deze hoeveelheden aan elkaar gekoppeld zijn: hoe meer capaciteit aangeboden is (tegen redelijke voorwaarden), hoe minder capaciteit moet worden ingetrokken. Sectie 3.7 van dit document gaat hier verder op in.

De regulatoren zijn van mening dat de periode waarin de capaciteit werd aangeboden gerelateerd moet zijn aan het „langetermijnkarakter” van het LT UIOLI-mechanisme. Om die reden zou een netgebruiker de capaciteit gedurende een periode van drie opeenvolgende maanden moeten aanbieden.

#### *De voorwaarden*

De belangrijkste voorwaarde van redelijkheid is de prijs waartegen de capaciteit is aangeboden. De reserveprijs van de laatste CAM-veiling of een tarief dat daaronder valt, moet altijd worden beschouwd als redelijk, omdat het uitgangspunt een situatie van contractuele congestie is. De regulatoren zijn van mening dat een prijs hoger dan die van de van toepassing zijnde reserveprijs niet redelijk is. In dat geval mag niet worden uitgesloten dat er vraag was naar de aangeboden capaciteit tegen de reserveprijs en dat hierin niet werd voorzien. Er dient te worden opgemerkt dat dit niet betekent dat het een netgebruiker verboden is capaciteit te *verkopen* tegen een hogere prijs dan de reserveprijs; dit punt is alleen relevant in het geval een netgebruiker een bepaalde hoeveelheid capaciteit heeft aangeboden, maar niet heeft verkocht.

Andere voorwaarden zouden eveneens niet aan de redelijkheidseis kunnen voldoen, zoals beperkingen opleggen aan welke tegenpartij de capaciteit wordt aangeboden.

#### **Conclusie**

De regulatoren zijn van mening dat, indien sprake is van contractuele congestie, gecontracteerde capaciteit niet overeenkomstig het LT UIOLI-mechanisme kan worden ingetrokken als de netgebruiker capaciteit heeft teruggegeven aan de transmissiesysteembeheerder of deze capaciteit heeft aangeboden op het secundaire platform PRISMA voor een periode van ten minste drie opeenvolgende maanden (of een combinatie van deze twee), tegen een prijs tot maximaal de reserveprijs van de laatste CAM-veiling binnen de gemonitorde periode. Het capaciteitsaanbod moet toegankelijk zijn voor alle geïnteresseerde partijen die geregistreerd zijn als handelaar op het PRISMA-platform.

### **3.6 Afdoende rechtvaardiging**

De CMP-richtsnoeren bepalen dat gecontracteerde capaciteit als systematisch onderbenut wordt beschouwd wanneer de netgebruiker in beide periodes, van 1 april tot en met 30 september en van 1 oktober tot en met 31 maart, minder dan gemiddeld 80 % van zijn gecontracteerde capaciteit gebruikt, waarvoor geen afdoende rechtvaardiging kan worden gegeven (artikel 2.2.5, lid 1, onder a)).

Voor de regulatoren betekent dit dat als de capaciteitsbenutting gemiddeld minder is dan 80 %, de netgebruiker hiervoor een afdoende rechtvaardiging moet geven aan de relevante nationale regulerende instantie(s) om intrekking in het geval van contractuele congestie te vermijden. Deze stap geeft de netgebruiker de kans te bewijzen de betreffende capaciteit nodig te hebben, ook al werd de capaciteit met een effectieve contractduur van meer dan een jaar voor minder dan 80 % benut. Aansluitend krijgt de netgebruiker de kans om te bewijzen dat, hoewel sprake was van contractuele congestie in de gemonitorde periode, hij de ongebruikte capaciteit tegen



redelijke voorwaarden op een ander secundair platform dan PRISMA heeft aangeboden.

De regulatoren beschouwen een benuttingsgraad van minder dan 80 % afdoende gerechtvaardigd indien de netgebruiker kan bewijzen de gecontracteerde capaciteit nodig te hebben. Of de rechtvaardiging die de netgebruiker geeft afdoende is, wordt per individueel geval bepaald. Een voorbeeld van een afdoende rechtvaardiging kan bijvoorbeeld de aanwezigheid van een contract met een derde partij zijn, zoals een leveringscontract of een leveringszekerheidscontract. De regulatoren vinden het belangrijk te benadrukken dat afdoende rechtvaardiging moet worden gegeven voor de gecontracteerde capaciteit tot 80 %. Het uitsluitend voor handelsmogelijkheden achterhouden van capaciteit wordt niet als afdoende rechtvaardiging beschouwd.

#### **Conclusie**

De regulatoren bieden de netgebruiker de kans een afdoende rechtvaardiging te geven voor een benuttingsgraad lager dan 80 %. Gecontracteerde capaciteit waarvan de netgebruiker kan aantonen deze te behoeven, wordt niet ingetrokken. Rechtvaardigheid wordt per individueel geval beoordeeld, maar zou als afdoende kunnen worden beschouwd indien bijvoorbeeld sprake is van een leveringscontract. Een netgebruiker kan deze gelegenheid ook gebruiken om te bewijzen dat hij de ongebruikte capaciteit tegen redelijke voorwaarden heeft aangeboden op een ander secundair platform dan PRISMA.

### **3.7 De in te trekken capaciteit**

In het geval een netgebruiker gecontracteerde capaciteit systematisch onderbenut op een interconnectiepunt waar sprake is van contractuele congestie (en indien er vraag is naar vaste capaciteit) en niet genoeg onbenutte capaciteit tegen redelijke voorwaarden aanbiedt, zal capaciteit worden ingetrokken. Het LT UIOLI-mechanisme bepaalt dat de netgebruiker zijn gecontracteerde capaciteit gedurende een bepaalde periode of tijdens de rest van de effectieve contractuele termijn geheel of gedeeltelijk verliest. De regulatoren zijn van mening dat in het geval een netgebruiker bijvoorbeeld een benuttingsgraad van 79 % heeft, het onredelijk is alle gecontracteerde capaciteit gedurende de resterende looptijd in te trekken. De conclusie is om die reden dat de hoeveelheid en de periode in verhouding moeten zijn met de ernst van de inbreuk op deze verordening.

#### *In te trekken gedeelte*

Het gedeelte gecontracteerde capaciteit dat wordt ingetrokken, hangt af van de volgende drie criteria:

1. de benuttingsgraad;
2. de hoeveelheid die niet tegen redelijke voorwaarden werd aangeboden;
3. de hoeveelheid waarvoor de netgebruiker geen afdoende rechtvaardiging kan geven.

Het LT UIOLI-mechanisme bepaalt dat indien een netgebruiker 80 % of meer van zijn gecontracteerde capaciteit gebruikt, geen capaciteit zal worden ingetrokken. De regulatoren zien 80 % als een grenswaarde waarboven geen capaciteit moet worden ingetrokken. Als een netgebruiker bijvoorbeeld een benuttingsgraad van 60 % heeft waarvoor geen afdoende rechtvaardiging kan worden gegeven en hij zijn capaciteit niet tegen redelijke voorwaarden heeft aangeboden, kan de hoeveelheid tot 80 % (in dit voorbeeld 20 %) worden ingetrokken. In een ander voorbeeld waarbij de benuttingsgraad 40 % en de netgebruiker 75 % van zijn gecontracteerde capaciteit afdoende kan rechtvaardigen, kan de resterende 5 % (tot de 80 %-drempel) worden ingetrokken.

Naast de genoemde criteria moeten ook eventuele wijzigingen in de gecontracteerde capaciteit in overweging

worden genomen. Ten slotte kunnen alleen capaciteitscontracten voor toekomstig gebruik worden ingetrokken, terwijl de beoordeling over de gemonitorde periode is (in het verleden). De regulatoren erkennen dat de gecontracteerde capaciteit voor toekomstig gebruik hoger of lager kan zijn dan de gecontracteerde capaciteit in het verleden. Indien bijvoorbeeld het langetermijncapaciteitscontract wordt gewijzigd tot het niveau waarvoor de netgebruiker een afdoende rechtvaardiging kan geven, is het nutteloos capaciteit in te trekken.

Indien het LT UIOLI-mechanisme wordt toegepast bij een netgebruiker met verschillende soorten capaciteit (bijvoorbeeld gebundelde en ongebundelde capaciteit) met een effectieve duur van meer dan één jaar, zijn de regulatoren momenteel van mening dat het niet uitmaakt in welke volgorde deze capaciteit moet worden ingetrokken. Wanneer capaciteit moet worden ingetrokken, bespreken de betreffende nationale regulerende instanties de intrekking per individueel geval met de betreffende netgebruiker. Naar aanleiding van dit overleg instrueren de betreffende nationale regulerende instantie(s) vervolgens de transmissiesysteembeheerder(s) welk type capaciteit moet worden ingetrokken.

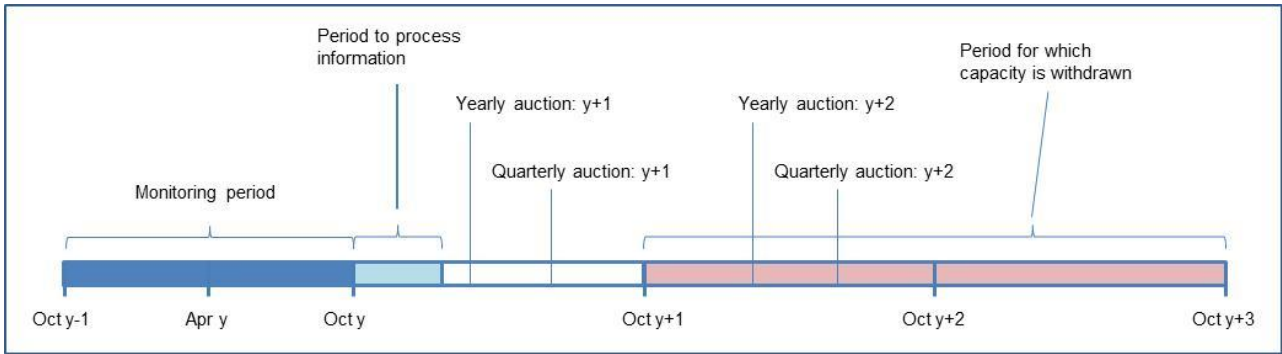
#### *Intrekkingsperiode*

Wat betreft de „bepaalde periode”, zoals opgenomen in de beschrijving van het LT UIOLI-mechanisme (artikel 2.2.5, lid 3), zijn de regulatoren van oordeel dat het redelijk en verwichtig is de intrekking van capaciteit te beperken tot twee jaar na het besluit van intrekking. De transmissiesysteembeheerder wordt verplicht het betreffende deel van de gecontracteerde capaciteit van het langetermijncapaciteitscontract opnieuw aan te bieden in de eerstvolgende driemaandelijke en jaarlijkse veilingen. Als de gemonitorde periode bijvoorbeeld 1 oktober 2014 - 30 september 2015 is, moeten nationale regulerende instantie(s) en transmissiesysteembeheerder(s) de informatie zo verwerken dat de ingetrokken capaciteit kan worden aangeboden in de jaarlijkse veiling in maart 2016. De periode waarin de capaciteit wordt aangeboden is twee toekomstige jaren, dus voor de gasjaren oktober 2016 tot oktober 2018 (zie ook de tijdlijn in figuur 2 hieronder). Capaciteit die niet wordt verkocht in de veiling van het year-aheadproduct wordt doorgeschoven naar de veiling van driemaandelijke producten, d.w.z. capaciteit wordt aangeboden aan geïnteresseerde netgebruikers in het reguliere allocatieproces. De netgebruiker behoudt zijn rechten en verplichtingen betreffende de capaciteit die in deze veilingen niet wordt verkocht. Dit houdt tevens in dat indien een netgebruiker na de gemonitorde periode vrijwillig een bepaald deel heeft verkocht, daar rekening mee wordt gehouden bij het bepalen van de capaciteit die wordt ingetrokken.

#### **Conclusie**

Indien capaciteit systematisch wordt onderbenut *en* de tegen redelijke voorwaarden aangeboden capaciteit, samen met de capaciteit waarvoor de netgebruiker een afdoende rechtvaardiging kan geven, nog altijd minder is dan 80 %, zijn de regulatoren van mening dat de langetermijncapaciteitscontracten van die netgebruiker voor dat specifieke interconnectiepunt tot de grenswaarde van 80 % ingetrokken moeten worden voor de effectieve duur van twee gasjaren. Indien de hoeveelheid gecontracteerde capaciteit voor toekomstig gebruik wordt gewijzigd in verhouding met de gecontracteerde capaciteit in de gemonitorde periode, moet dit ook in overweging genomen worden.

De regulatoren streven ernaar dat de capaciteitsintrekking bij de eerste mogelijkheid plaatsvindt. Capaciteit die niet wordt verkocht in de veiling van het year-aheadproduct wordt doorgeschoven naar de veiling van driemaandelijke producten. Indien de capaciteit niet geheel wordt verkocht, behoudt de netgebruiker zijn rechten en verplichtingen over het onverkochte deel.



**Figuur2: Tijdlijn voor het aanbieden ingetrokken capaciteit**